

Elecciones en el Estado de Tamaulipas 2016

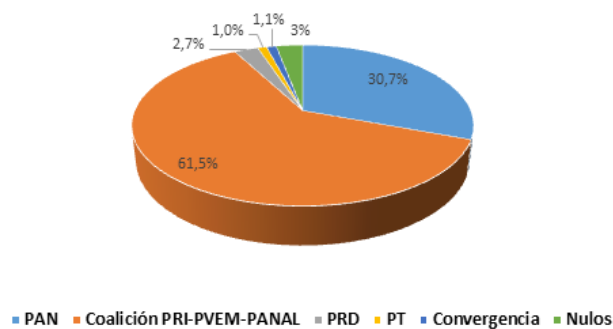
El domingo 5 de junio se llevarán a cabo elecciones en el Estado de Tamaulipas; los ciudadanos elegirán un candidato para la **gubernatura**; **36 diputaciones**: 22 por mayoría relativa y 14 de representación proporcional; y **43 alcaldías** compuestas cada una por un Presidente municipal y regidores.

Indicadores electorales:

Antecedentes: resultados de las elecciones 2010 y 2013

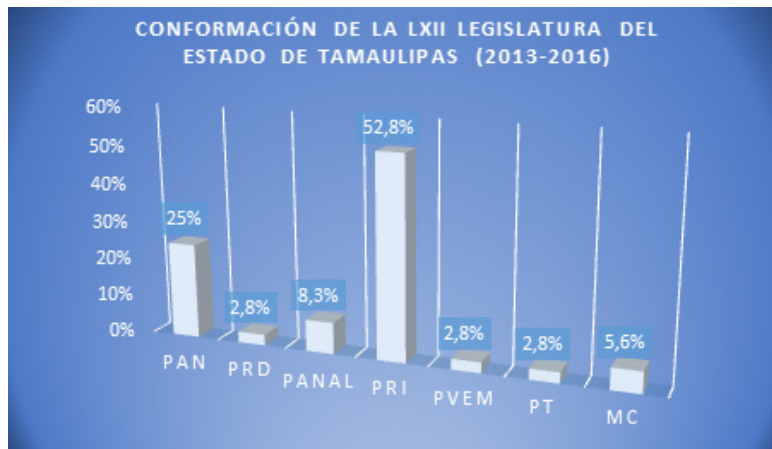
- En 2010 se renovaron los cargos de Gobernador, 43 ayuntamientos y 22 diputados al Congreso estatal.
 - La participación ciudadana fue 44.4%, es decir, hubo una abstención de casi 56%.
 - La elección de Gobernador la ganó la coalición *Todos Tamaulipas*, conformada por PRI, PVEM y PANAL, con 61.6% de los votos.
 - Esta cifra se alejó por 31 puntos porcentuales a lo obtenido por el segundo lugar, que lo ocupó el PAN con 30.8% de los votos.

Resultados de las elecciones 2013 para Gobernador



Fuente: Instituto Electoral de Tamaulipas, *Estadísticas electorales*, Disponible en: <http://ietam.org.mx/portal/Estadistica.aspx>, (consulta en abril de 2016).

- El PRD alcanzó 2.8% de la votación, el Partido del Trabajo obtuvo 1.2%, Convergencia tuvo 1.1%; en tanto que los votos nulos llegaron a 3.3% del total.
 - El resultado en la elección de alcaldes también favoreció a la coalición *Todos Tamaulipas* (PRI, PVEM y PANAL), ganó 35 municipios. El segundo lugar correspondió al PAN, que ganó en 7 municipios.
 - El PRD obtuvo 1 municipio.
 - En la votación por diputados locales: El PRI logró 24 escaños; el PAN, 7; el PRD, 2; el PT, el PVEM y Convergencia consiguieron un escaño cada uno.
 - Tamaulipas es uno de los estados sin alternancia partidista, el PRI ha mantenido su hegemonía, en coalición con otros partidos.
- En 2013, se eligieron 43 ayuntamientos y 36 diputados al Congreso del estado.
 - Se registró un abstencionismo de 52%, cifra menor en 4 puntos porcentuales a la elección anterior.
 - En esta elección el PRI obtuvo el mismo número de municipios que en 2010 y el PAN ganó el resto, uno más que en la elección pasada, esto es, de los 43 municipios, el PRI obtuvo 35 alcaldías y el PAN 8.
 - En cuanto a la elección de diputados locales, el PRI obtuvo 19 escaños, 5 menos que en 2010. El PAN ganó 10 diputaciones, 3 más que en 2010. Los demás partidos se quedaron prácticamente con la misma fuerza política que en 2010, un diputado cada uno, a excepción de Nueva Alianza que ganó 3 escaños.
 - En la conformación actual de la LXIV Legislatura del Congreso de Chihuahua, el PRI cuenta con más de 50% de las curules, el PAN una quinta parte y el resto se divide entre las otras fuerzas políticas.



Fuente: Congreso del Estado de Tamaulipas, LXXI Legislatura (2013-2016). Disponible en: <http://www.congresotamaulipas.gob.mx/>, consultado en abril de 2016.

Actual: Elecciones del 5 de junio 2016:

- Los ciudadanos elegirán **Gobernador; 36 diputaciones**: 22 por mayoría relativa y 14 de representación proporcional; y **43 alcaldías** compuestas cada una por un presidente y síndicos y regidores (505 cargos).
- En el portal del Instituto Electoral de Tamaulipas aún no se encuentra información sobre el financiamiento público para las campañas de 2016, pero sí respecto de 2013 y 2010.

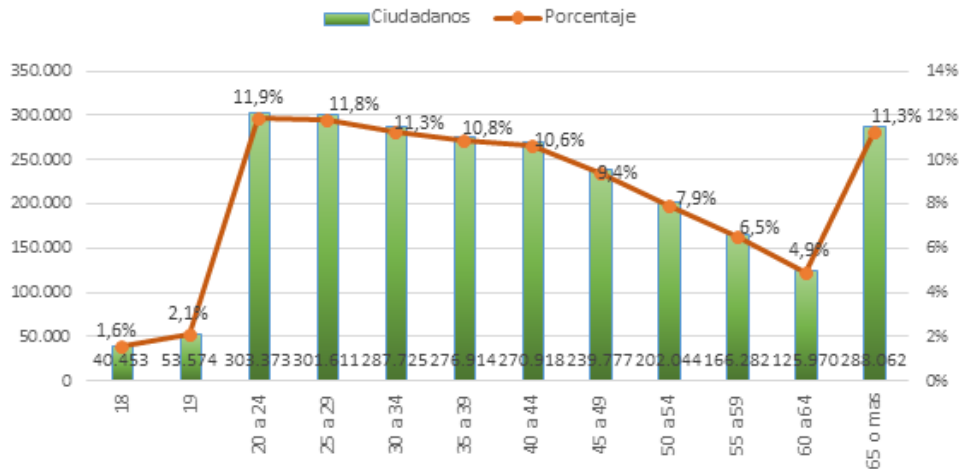
Financiamiento público para campaña estatal Tamaulipas

| Financiamiento público | 2010 | 2013 | 2016* (aproximación) |
|--|------------|-------------|----------------------|
| Para campaña | 26,645,648 | 21,699,642 | 27,700,000 |
| Para actividades específicas como entidades de interés público | 2,220,471 | 2,712,455.0 | ND |

*Son cálculos basados en los topes de campaña que se habían informado en enero de 2016.

Fuente: Instituto Electoral de Tamaulipas, página de fiscalización. Disponible en: <http://ietam.org.mx/portal/PPFiscalizacion.aspx>, consultado en abril de 2016

Estructura por edad de la lista nominal del Estado de Tamaulipas, 2016



Fuente: Instituto Nacional Electoral, *Estadísticas del padrón Electoral y Lista Nominal de Electores*, actualizado al 22 de abril de 2016. <http://listanominal.ife.org.mx/ubicamodulo/PHP/index.php>, consultado en abril de 2016.

- Entre 2010 y 2013 el gasto público en las campañas electorales del estado disminuyó 18.6%, posiblemente debido a que en el último año no hubo elección para Gobernador.
- Para estas elecciones es muy probable que se incremente el monto de financiamiento, pues se votarán casi medio millón de cargos en el estado.
- Los participantes en la contienda a la gubernatura son ocho: seis postulados por partidos políticos, uno en coalición y otro por la vía independiente (Ver Anexo).
- La participación ciudadana se organizará a través de 22 distritos electorales.
- Demográficamente destacan los procesos electorales de los ayuntamientos de Reynosa, Matamoros, Nuevo Laredo, Victoria y Tampico, los cuales concentran 65% de la población de la entidad.
- En estos comicios podrán participar 2 millones 557 mil ciudadanos, de los cuales 49% son hombres y 51% mujeres.

- 27.4% de los inscritos en la lista nominal son jóvenes entre 18 y 29 años de edad, 61% se encuentra entre 30 y 64 años y los adultos mayores representan 11.3% del total de votantes potenciales.
- Entre 20 y 44 años de edad se encuentra más de la mitad de los votantes (56.4%).

Algunos datos relevantes de la población en el estado

- Según la Encuesta Intercensal 2015, el grueso de la población del estado se encontraba en edad productiva (15 a 65 años), y 61% está en edad de votar, es decir, es mayor de 18 años.¹
- La lista nominal guarda una distribución muy parecida a la estructura por edad de la población, es por ello que la mayoría de los votantes se ubica en las edades de 20 a 44 años.
- Según la Encuesta de la empresa Gabinete de Comunicación Estratégica (GCE), levantada en 2015, la población que registraba el mayor uso de tecnologías de la información eran los jóvenes y adultos jóvenes de 18 a 39 años, en esas edades se encontraba 49.4% de los potenciales votantes en el estado.²
- Los mayores de 50 años era otro grupo consumidor de estas tecnologías y entre ellos está 31% de los registrados en la lista nominal.
- En 2015 Tamaulipas ocupaba el octavo lugar en población conectada a Internet: 72.5% de sus habitantes se encontraban conectados a la red.
- El dispositivo más usado para conectarse era el Smartphone o teléfono inteligente, seguido de la computadora de escritorio, y la mayoría se conectaba entre una y dos horas diarias (33%).

¹ Instituto Nacional de Estadística y Geografía (inegi), *Encuesta Intercensal 2015*, Base de datos (microdatos), México 2016

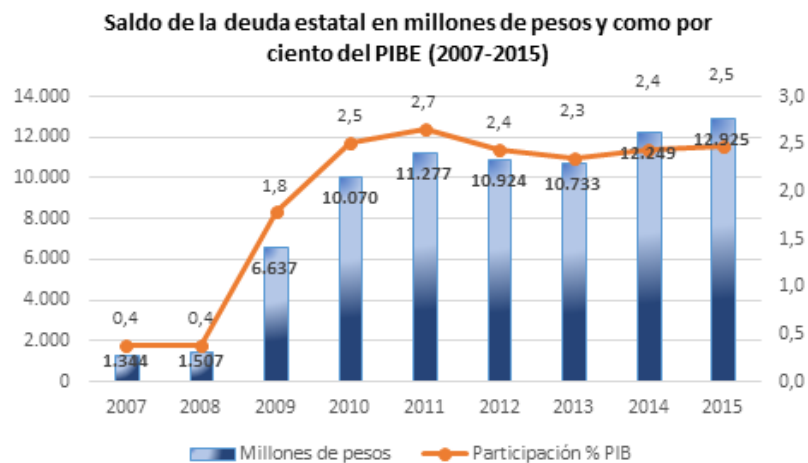
² Gabinete de Comunicación Estratégica (GCE), *¿Qué tan conectado está México?*, Encuesta levantada entre junio y julio de 2015. Disponible en: http://en2015.gabinete.mx/static/conectividad/Conectividad_mexico_2015.pdf, consultado en abril de 2016.

- La red social más usada por los tamaulipecos era Facebook, 72.2% la utilizaba; seguida de muy lejos por WhatsApp y Twitter, sólo 8.3 y 7.9% de los usuarios recurría a ellas respetivamente.
- 73% ingresaba diario a las redes sociales y 16% dijo usarlas cada tercer día.
- Únicamente 31% consideraba confiable la información política o pública que se publica en las redes sociales.
- Los medios de comunicación en que más confiaban los habitantes de Tamaulipas eran la televisión (39%) e Internet (24%). En menor medida, en los periódicos (12% y la radio (8%).

Algunos pendientes socioeconómicos en el estado

Finanzas estatales

- Al cierre de 2013 el saldo de las obligaciones financieras de Tamaulipas era de 10,733 millones de pesos; al de 2015 alcanzó un total de 12,925.1 millones de pesos. Ello representó un incremento porcentual de 20 puntos en los últimos dos años.



Fuente: Unidad de Coordinación con Entidades Federativas, Secretaría de Hacienda y Crédito Público con información de las Entidades Federativas. Registro de Obligaciones y Empréstitos de las Entidades Federativas y los Municipios. Serie 1993-2015 (Consulta en abril de 2016).

- Entre 2013 y 2015 la relación entre la deuda estatal y las participaciones en ingresos federales por acreditado aumentó un punto porcentual, pasó de 63.7% a 64.8%.
- Entre 2007 y 2013 el endeudamiento del estado creció casi 8 veces; de ser 1,344 millones de pesos al inicio del periodo al final alcanzó la cifra de 10,733 millones de pesos.
- En 2007, la deuda representaba 0.4% del Producto Interno Bruto Estatal (PIBE); en 2013 llegó a la cifra de 2.3% y en 2015 alcanzó el valor de 2.5 puntos porcentuales.

Corrupción y transparencia

- En 2010, según el Índice Nacional de Corrupción y Buen Gobierno, elaborado por Transparencia Mexicana, Tamaulipas ocupó el lugar número 9 de menor a mayor corrupción entre las 32 entidades federativas.
- Según la *Encuesta Nacional de Calidad e Impacto Gubernamental* (ENCIG), levantada por Inegi en 2013, 82.9% de la población en Tamaulipas consideraba que la corrupción en su estado era muy frecuente o frecuente.
- La misma fuente señala que 59.6% de la población de 18 años y más consideraba que la corrupción era muy frecuente o frecuente en el Gobierno federal.
- 64.1% la consideraba muy frecuente o frecuente en el Gobierno estatal y 59.4% tenía la misma impresión respecto de los gobiernos municipales.
- La ENCIG 2013 ubicó a Tamaulipas como uno de los estados con menos registros de víctimas de corrupción en el país; lo situó en el tercer lugar a nivel nacional, con una tasa de prevalencia de 6,036 víctimas por cada 100 mil habitantes. El promedio nacional fue de 12,080 por cada 100 mil habitantes.
- En cuanto a la incidencia de corrupción, es decir, el número de actos de corrupción, la ENCIG 2013 señaló que el estado ocupó el séptimo lugar, con una tasa de 11,274 incidentes por cada 100 mil habitantes. La media nacional en 2010 fue de 24,720 actos.

| Indicadores de corrupción y transparencia en Tamaulipas | |
|---|---|
| Concepto | Valor |
| Índice Nacional de Corrupción y Buen Gobierno | Lugar 9 de menor a mayor entre las 32 entidades |
| Porcentaje de población de 18 años y más que considera que la corrupción en su estado es muy frecuente o frecuente. | 82.9% |
| Porcentaje de población de 18 años y más que considera que la corrupción es muy frecuente o frecuente en el Gobierno Federal | 59.6% |
| Porcentaje de población de 18 años y más que considera que la corrupción es muy frecuente o frecuente en el Gobierno Estatal. | 64.1% |
| Porcentaje de población de 18 años y más que considera que la corrupción es muy frecuente o frecuente en los Gobiernos Municipales. | 59.40% |
| Tasa de prevalencia de corrupción en el Estado | 6,036 víctimas por 100 mil habitantes |
| Tasa de incidencia de corrupción en el Estado | 11,274 actos de corrupción por 100 mil habitantes |
| Lugar por tasa de prevalencia de corrupción a nivel nacional | Lugar 3 de menor a mayor |
| Lugar por tasa de incidencia de corrupción a nivel nacional | Lugar 7 de menor a mayor |

Fuente: Instituto Nacional de Estadística y Geografía (Inegi), *Encuesta Nacional de Calidad e Impacto Gubernamental (ENCIG) 2013*, México 2014 Transparencia Mexicana, Índice Nacional de Corrupción y Buen Gobierno 2010, Informe Ejecutivo, Transparencia Mexicana, México, mayo 2011. Disponible en: www.tm.org.mx, Consultado en abril de 2016.

Violencia y seguridad pública

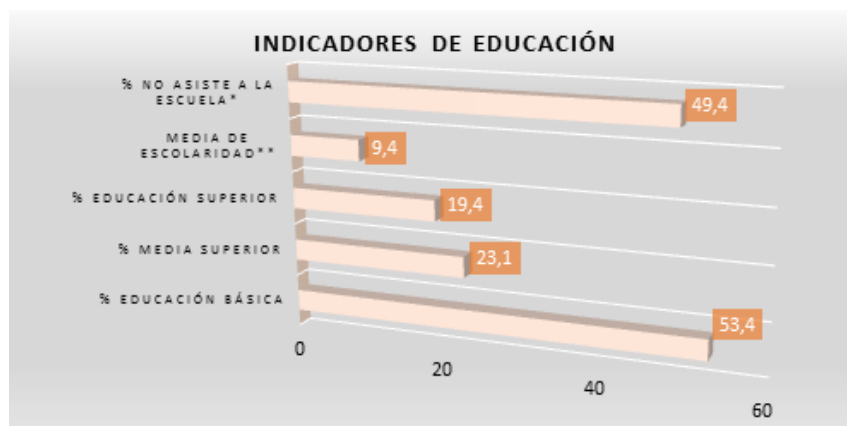
- En 2014, la tasa de incidencia delictiva de la población de 18 años y más del estado fue de 33,414 delitos por cada 100 mil habitantes. De menor a mayor ocupó el lugar número 20 entre las 32 entidades del país. La media nacional fue de 41,655 delitos por cada 100 mil habitantes.³
- Entre 2013 y 2014 la tasa creció 72% frente al nivel nacional, que prácticamente se quedó igual.
- En 2013, la tasa de homicidio de la entidad era 6 puntos porcentuales superior al promedio nacional (25.5 y 19.5 homicidios por cada 100 mil habitantes respectivamente).
- En 2014, 84% de la población de 18 años y más dijo que no se sentía segura en la entidad; casi 10 puntos porcentuales por arriba de la percepción de inseguridad a nivel nacional.

³ La tasa se calcula dividiendo el número total de delitos ocurridos entre la población de 18 años y más multiplicado por 100 000 habitantes. Inegi, *Seguridad pública y justicia*, Disponible en: www.beta.inegi.org.mx/temas/recursos/, (Consulta abril 2016).

- En 2013, solamente había en Tamaulipas 9 cámaras de seguridad por cada 100 mil habitantes, frente a 91 en el Distrito Federal –entidad que mayor número reportó- y, 12 en promedio nacional.
- En ese mismo año, había en el estado 14 órganos de seguridad y justicia por cada 100 mil habitantes, contra 21 que había en Hidalgo, que fue el estado que mayor número reportó.⁴

Educación

- En 2015, según la *Encuesta Intercensal*, 49.4% de la población de 15 a 24 años no asistía a la escuela, lo cual implicará un rezago futuro importante de la población en los niveles de escolaridad media superior y superior.
- En ese mismo año, más de la mitad de la población de 15 años y más solamente contaba con la educación básica (53.4%); 23.1% tenía educación media superior (bachillerato o preparatoria) y sólo 19.4% alcanzó el nivel superior.



*Porcentaje de población de 15 a 24 años que no asiste a la escuela. **Promedio de años de escolaridad de la población de 15 años y más.

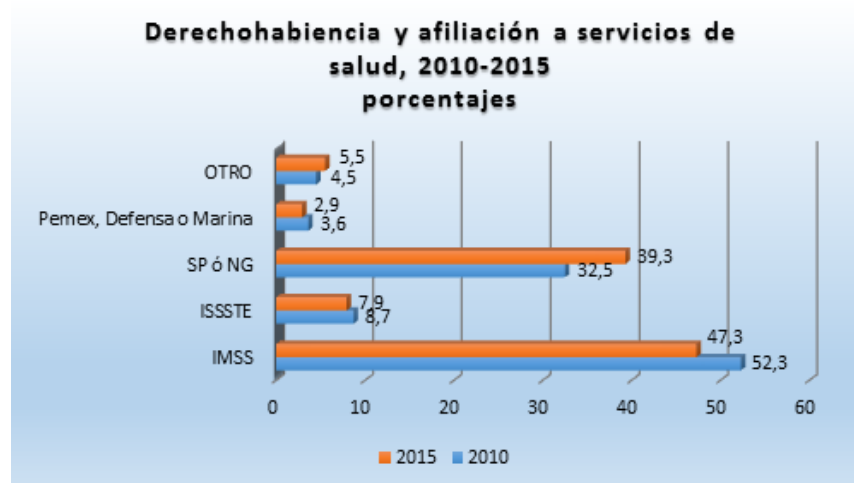
Fuente: Instituto Nacional de Estadística y Geografía (inegi), *Encuesta Intercensal 2015*, Base de datos (microdatos), México, 2016.

⁴ Son los organismos encargados de llevar a cabo las funciones de seguridad y justicia en el Estado Mexicano, tales como agencias del ministerio público o fiscalías, órganos jurisdiccionales de primera y segunda instancia, así como los centros penitenciarios y centros de tratamiento o internamiento para adolescentes. INEGI Instituto Nacional de Estadística y Geografía. Censo Nacional de Gobierno, Seguridad Pública y Sistema Penitenciario Estatales 2014. Censo Nacional de Procuración de Justicia Estatal 2014. Censo Nacional de Impartición de Justicia Estatal 2014.

- El promedio de años de escolaridad de la población de 15 años y más era de tercero de secundaria (9.4 años).

Salud

- Entre 2010 y 2015 la derechohabiencia a servicios de salud bajó (pasó de 64.6% a 58.1%) y la afiliación al Seguro Popular o Nueva Generación creció de 32.5 a 39.3%.



Fuente: Inegi, *Estadísticas por tema, Sociedad, Salud*.
 Disponible en: <http://www3.inegi.org.mx/sistemas/temas/default.aspx?s=est&c=19004>, consultado en abril de 2016.

- Según Coneval, entre 2012 y 2014 la población ocupada sin acceso a seguridad social en Tamaulipas cayó 5 puntos porcentuales, pasó de 52.7% a 46.8%.
- Las condiciones de la población adulta mayor mejoraron en ese periodo; el porcentaje de los mayores de 64 años sin acceso a la seguridad social bajó de 22.2% a 12.7%, lo que significó que 22 mil 500 personas más de este grupo de edad pudieron acceder a la seguridad social.

Indicadores de pobreza

- Entre 2012 y 2014, la población en situación de pobreza bajó en términos relativos, pasó de 38.4% a 37.9%, en terminos absolutos las personas pobres aumentaron en 15 mil.

- La pobreza extrema sí mostró un descenso real, tanto porcentual como absoluto; decreció 5.3%, es decir, casi 10 mil personas salieron de esta situación.
- En cuanto a los indicadores de carencia social tres mostraron incrementos y tres se redujeron:
 - Los que aumentaron fueron rezago educativo, acceso a los servicios básicos en la vivienda y acceso a la alimentación.
 - Los que se redujeron se relacionan con el acceso a servicios de salud, a seguridad social y a la calidad y espacio en la vivienda.
- La población con ingreso inferior a la línea de bienestar mínimo creció en 56 mil personas; un incremento porcentual de 11% en el periodo.
- La población con ingreso inferior a la línea de bienestar aumentó en 106 mil personas, equivalente a 6.5% en dos años.

Evolución de las dimensiones de pobreza 2012-2014

| Indicadores | Porcentaje | | Miles de personas | |
|---|------------|------|-------------------|---------|
| | 2012 | 2014 | 2012 | 2014 |
| Pobreza | | | | |
| Población en situación de pobreza | 38.4 | 37.9 | 1,315.6 | 1,330.7 |
| Población en situación de pobreza moderada | 33.7 | 33.6 | 1,155.5 | 1,179.1 |
| Población en situación de pobreza extrema | 4.7 | 4.3 | 160.2 | 151.6 |
| Indicadores de carencia social | | | | |
| Rezago educativo | 15.5 | 16.0 | 531.1 | 560.0 |
| Carencia por acceso a los servicios de salud | 15.8 | 15.0 | 540.5 | 527.1 |
| Carencia por acceso a la seguridad social | 50.6 | 45.5 | 1,735.5 | 1,597.3 |
| Carencia por calidad y espacios en la vivienda | 10.5 | 8.2 | 361.1 | 288.1 |
| Carencia por acceso a los servicios básicos en la vivienda | 10.6 | 11.5 | 364.6 | 403.3 |
| Carencia por acceso a la alimentación | 19.2 | 19.5 | 657.3 | 684.5 |
| Bienestar | | | | |
| Población con ingreso inferior a la línea de bienestar mínimo | 14.9 | 16.1 | 510.1 | 566.4 |
| Población con ingreso inferior a la línea de bienestar | 47.2 | 49.1 | 1,618.7 | 1,724.5 |

Fuente: Consejo Nacional de Evaluación de la Política de Desarrollo Social (Coneval), Medición de la pobreza. Anexo Estadístico de pobreza en México. Disponible en: www.coneval.gob.mx/Medicion/MP/Paginas/AE_pobreza_2014.aspx, Consultado en abril de 2016.

Anexo. Candidatos a Gobernador, elecciones de 2016

| Partido, coalición o candidato independiente | Candidato |
|--|--|
| Coalición Partido Revolucionario Institucional (PRI), Partido Verde Ecologista de México (PVEM) y Nueva Alianza (NA) | Baltazar Hinojosa Ochoa |
| Partido Acción Nacional (PAN) | Francisco Javier García Cabeza de Vaca |
| Partido de la Revolución Democrática (PRD) | Jorge Valdez Vargas |
| Partido del Trabajo (PT) | Armando Vera García |
| Movimiento Ciudadano (MC) | Gustavo Cárdenas Gutiérrez |
| MORENA | Héctor Martín Garza González |
| Partido Encuentro Social | Abdés Pineda Morín |
| Candidato Independiente | José Francisco Chavira Martínez |

Fuente: Instituto Electoral de Tamaulipas, *Estadísticas electorales*, Disponible en: <http://ietam.org.mx/portal/Estadistica.aspx>, (consulta en abril de 2016).

Bibliografía

Congreso del Estado de Tamaulipas, LXXI Legislatura (2013-2016). Disponible en: <http://www.congresotamaulipas.gob.mx/>, consultado en abril de 2016.

Consejo Nacional de Evaluación de la Política de Desarrollo Social (Coneval), Medición de la pobreza. Anexo Estadístico de pobreza en México. Disponible en: www.coneval.gob.mx/Medicion/MP/Paginas/AE_pobreza_2014.aspx, Consultado en abril de 2015.

Covarrubias y Asociados, *Los productos digitales han desplazado ya a la televisión*, levantada en abril de 2014.

Gabinete de Comunicación Estratégica (GCE), *¿Qué tan conectado está México?*, Encuesta levantada entre junio y julio de 2015. Disponible en: http://en2015.gabinete.mx/static/conectividad/Conectividad_mexico_2015.pdf, consultado en abril de 2016.

Instituto Electoral de Tamaulipas, *Estadísticas electorales*, Disponible en: <http://ietam.org.mx/portal/Estadistica.aspx>, (consulta en abril de 2016).

Instituto Federal de Telecomunicaciones (IFETEL), *Segunda encuesta trimestral, usuarios de servicios de telecomunicaciones*, levantada en septiembre de 2015.

Instituto de Investigaciones Jurídicas de la UNAM (IIJUNAM), *La otra brecha digital. La sociedad de la información y el conocimiento*, noviembre de 2014.

Instituto Nacional Electoral, *Estadística del padrón electoral y lista nominal de electores*, actualizado al 8 de abril de 2016, <http://listanominal.ife.org.mx/ubicamodulo/PHP/index.php>, Consultado abril 2016

Instituto Nacional de Estadística y Geografía (inegi), *Panorama sociodemográfico de México, 2015: Encuesta Intercensal 2015*, México 2016.

Instituto Nacional de Estadística y Geografía (inegi), *Encuesta Intercensal 2015*, Base de datos (microdatos) México 2016.

Instituto Nacional de Estadística y Geografía (inegi), *Encuesta Nacional de Calidad e Impacto Gubernamental (ENCIG) 2014*, México 2015.

Instituto Nacional de Estadística y Geografía (Inegi), *Estadísticas por tema, Sociedad, Salud*. Disponible en: <http://www3.inegi.org.mx/sistemas/temas/default.aspx?s=est&c=19004>, consultado en abril de 2016.

Instituto Nacional de Estadística y Geografía (Inegi), *Seguridad pública y justicia*, Disponible en: www.beta.inegi.org.mx/temas/recursos/, Consultado en abril 2016.

Revista Voz y Voto, *Ople a prueba (segunda parte)*. Número 275, enero de 2016, Nuevo Horizonte Editores, S.A. de C.V. México, pp.10-18.

Transparencia Mexicana, *Índice Nacional de Corrupción y Buen Gobierno 2010*, Informe Ejecutivo, Transparencia Mexicana, México, mayo 2011. Disponible en: www.tm.org.mx, Consultado en abril de 2016.

El presente número pertenece a la serie *Mirada Legislativa*
Si desea consultar algún documento, favor de entrar en contacto con la Dirección.

Edición especial A- Chihuahua
Edición especial B- Aguascalientes
Edición especial C- Baja California
Edición especial D- Tlaxcala
Edición especial E- Veracruz
Edición especial F- Puebla
Edición especial G- Quintana Roo
Edición especial H- Sinaloa
Edición especial I- Hidalgo
Edición especial J- Tamaulipas

Instituto Belisario Domínguez

Presidente Senador Miguel Barbosa Huerta
Secretario Senador Daniel Gabriel Ávila Ruiz
Secretario Senador Roberto Armando Albores Gleason
Secretario Senador Félix Benjamín Hernández Ruiz

Directora General de Análisis Legislativo Dra. María de los Ángeles Mascott Sánchez

Dr. Alejandro Navarro Arredondo

Mtra. Gabriela Ponce Sernicharo

Mtro. Cornelio Martínez López

Dr. Juan Pablo Aguirre Quezada

Dra. Mara Gómez Pérez

Mtra. Irma del Rosario Kánter Coronel

Mtro. Christian Uziel García Reyes

Mtra. Carla Angélica Gómez Macfarland

Mtra. Lorena Vázquez Correa

Lic. María Cristina Sánchez Ramírez

Lic. Juan Alejandro Hernández Garrido



Dirección General de Análisis Legislativo

Donceles No. 14, primer piso,
Col. Centro, Deleg. Cuauhtémoc,
06010, Ciudad de México.

Contacto

Tel (55) 5722-4800 Ext. 2050 y 4831
amascott.ibd@senado.gob.mx

Este documento no expresa de ninguna forma la opinión de la Dirección General de Análisis Legislativo, del Instituto Belisario Domínguez ni del Senado de la República.

Mirada Legislativa es un trabajo académico cuyo objetivo es apoyar el trabajo parlamentario.