

La magnitud de la desigualdad en el ingreso y la riqueza en México

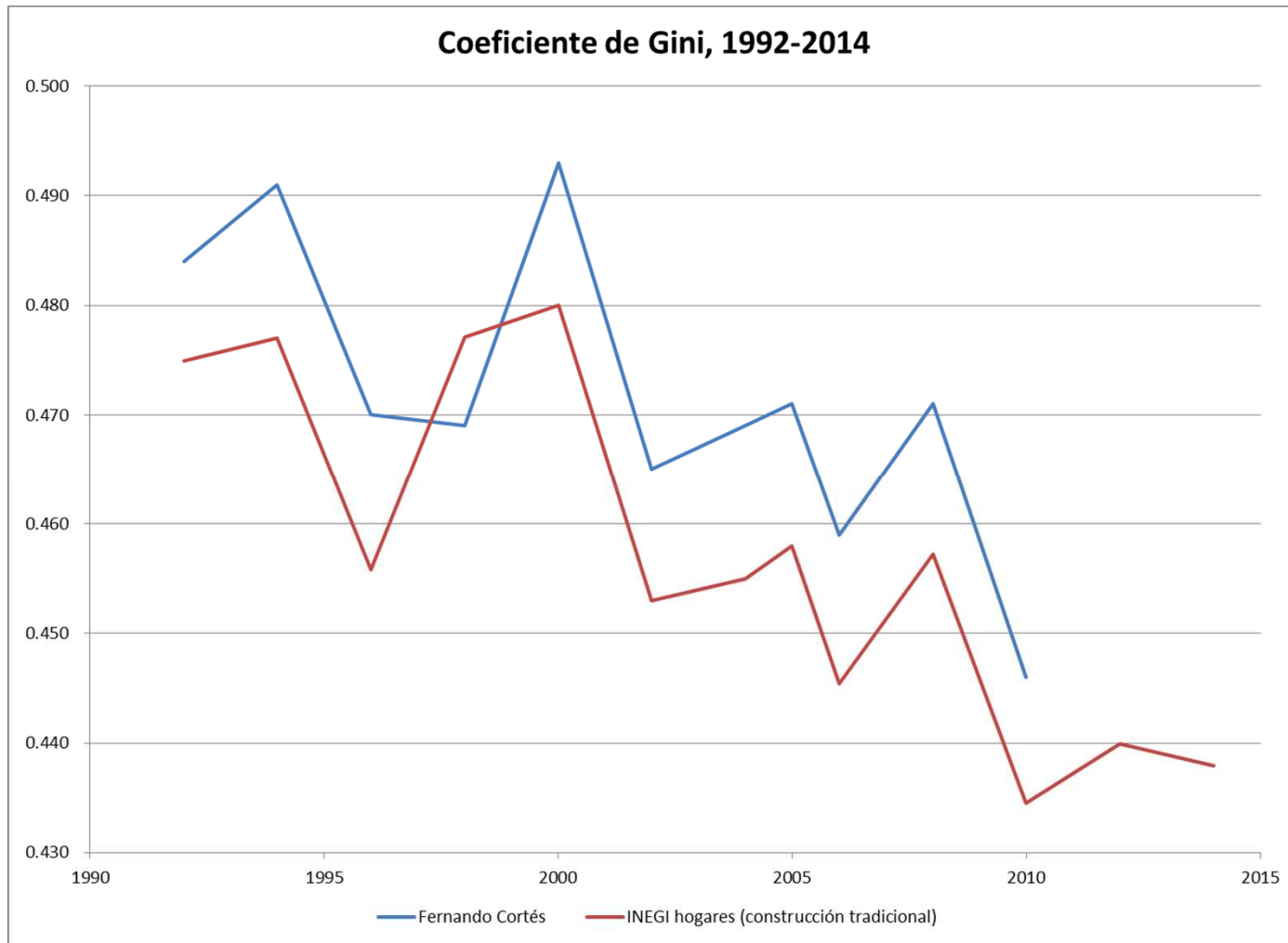
Miguel del Castillo Negrete Rovira

México es un país con una elevada concentración del ingreso entre sus habitantes

Año	OCDE por hogar (definición anterior al 2011)	Banco mundial	CEDLAS y Banco Mundial hogares per cápita	Fernando Cortés	Fernando Cortés hogares per cápita	INEGI hogares (nueva construcción)	INEGI hogares per cápita (nueva construcción)	INEGI hogares (construcción tradicional)	INEGI hogares per cápita (construcción tradicional)
1992		0.510	0.535	0.484	0.538			0.475	
1993									
1994		0.517	0.541	0.491	0.546			0.477	
1995									
1996		0.485	0.543	0.470	0.527			0.456	
1997									
1998		0.490	0.531	0.469	0.548			0.477	
1999									
2000		0.517	0.536	0.493	0.546			0.480	0.528
2001									
2002		0.495	0.510	0.465	0.515			0.453	0.501
2003									
2004	0.474	0.460	0.507	0.469	0.523			0.455	0.505
2005		0.511	0.509	0.471	0.526			0.458	0.508
2006		0.480	0.495	0.459	0.515			0.445	0.478
2007									
2008	0.475	0.482	0.502	0.471	0.522	0.467	0.491	0.457	0.483
2009									
2010	0.466	0.481	0.472	0.446	0.495	0.445	0.469	0.435	0.460
2011									
2012	0.482	0.481	0.491			0.453	0.481	0.440	0.470
2013									
2014						0.450	0.481	0.438	0.470

Fuente: Elaborado con datos de OECD Income Distribution Database; World Bank Open Data; CEDLAS y Banco Mundial; Fernando Cortés, *Medio siglo de desigualdad en el ingreso en México*, 2013; INEGI, *Encuesta de Ingresos y Gastos de los Hogares 1992-2014*.

De acuerdo a la información oficial su tendencia es a la baja, tesis que comparten la mayoría de los investigadores de la desigualdad



No obstante, la desigualdad es mayor a la que se reconoce y su tendencia es al alza

- Por dos razones, que no se han tomado en cuenta:
 - La forma como el Instituto Nacional de Estadística y Geografía (INEGI) construyen las variables de ingreso, por ejemplo, el «Ingreso corriente tota», y
 - El nivel de sub-reporte del ingreso de las familias, principalmente en las percepciones por renta de la propiedad.

El INEGI ha utilizado dos métodos para construir las variables oficiales de ingreso

- Construcción tradicional:
 - De 1984 hasta el 2014, y
- Nueva construcción:
 - Para los años del 2008 al 2014.
- Principal diferencia:
 - La construcción tradicional distingue entre ingresos monetarios y no monetarios, a diferencia de la nueva construcción.

Principales problemas que presentan las construcciones del INEGI

- Mezclan cifras brutas con netas:
 - Incluye todo tipo de transferencias, pero no los impuestos (salvo para las encuestas anteriores al 2010 y sólo en sueldos y salarios).
- Excluye, a partir del 2008, los ingresos por rendimiento de acciones.
- Las dos construcciones excluyen el aguinaldo
- La nueva construcción incluye como remuneración por el trabajo a las indemnizaciones por trabajo, en lugar de ubicarlas en transferencias como venía haciéndolo en la construcción tradicional.

Aspectos que se deben considerar con relación al ingreso por autoconsumo

- Al momento de construir la variable «Ingreso corriente total», el INEGI estima el autoconsumo por medio de dos métodos. Se pregunta por el valor de los artículos y servicios en:
 - Cuestionario de gasto, y
 - Cuestionario de negocios del hogar.
- La construcción tradicional utiliza el cuestionario de gasto, la nueva el de negocios del hogar.
 - Con el primer método el monto del autoconsumo se duplica.

Por otro lado, no se estima de manera adecuada el ingreso por remuneraciones en especie

- La recomendación de la Comisión Europea de las Naciones Unidas establece:
 - «Los ingresos de los hogares comprenden todas las entradas en efectivo, en **especie** o en servicios percibidas por el hogar o por alguno de sus miembros a intervalos anuales o más frecuentes, pero **no las ganancias imprevistas y otras entradas que se perciben en forma no periódica y, normalmente, una sola vez**».

Las construcciones del INEGI no cumplen, en su totalidad, la recomendación de la comisión de las Naciones Unidas

Tipo de bien o servicio	Ingreso trimestral	Porcentaje
Alimentos, bebidas y tabaco	9,028,793,883	53.6%
Cuidados de la salud	4,326,930,215	25.7%
Transporte urbano	1,930,933,976	11.5%
Comunicaciones y servicios para vehículos	579,439,734	3.4%
Pago de recibos de servicios de la vivienda	455,740,772	2.7%
Transporte aéreo, foráneo y peaje	170,750,641	1.0%
Educación, cultura y recreación	110,850,054	0.7%
Prendas de vestir calzado y accesorios	94,527,227	0.6%
Vivienda y servicios de conservación	52,195,180	0.3%
Limpieza y cuidados de la casa	32,017,454	0.2%
Artículos de esparcimiento	20,214,207	0.1%
Cuidados personales	16,252,921	0.1%
Hospedaje y alojamiento sin fines turísticos	14,582,343	0.1%
Cristalería, blancos y utensilios domésticos	6,432,882	0.0%
Total	16,839,661,489	100.0%

Fuente: Miguel del Castillo Negrete, *La magnitud de la desigualdad en el ingreso y la riqueza en México. Una propuesta de cálculo*, CEPAL México, 2015

Otro rubro que debe analizarse a detalle es la estimación por el alquiler de la vivienda

- Los organismos internacionales han propuesto crear un rubro al cual denominan «Ingresos procedentes de la producción de servicios en el hogar para consumo propio».
- En este rubro se incluye la estimación por alquiler la vivienda, la estimación del valor por el uso de bienes en el hogar (automóviles, lavadores, cocinas, etc.) y el valor estimado de los servicios domésticos para uso propio (el trabajo de la ama de casa).
- El INEGI sólo considera el primero:
 - Diferencia entre el valor de la renta del inmueble y el costo actual por tener dicha vivienda (en caso de estar pagándola):
 - «El valor estimado del alquiler que el hogar habría de pagar en el mercado por contar con un alojamiento del mismo tamaño, calidad y ubicación»

Este ingreso es una «ganancia no realizada» y, por ello, no cambia el nivel de bienestar de la familia

Por tipo	Hogares	Ingreso trimesral	
		Promedio	Máximo
Estimación del alquiler de la vivienda que es propia	19,500,901	5,609	174,194
Estimación del alquiler de la vivienda que es prestada	4,470,882	4,112	63,871
Estimación del alquiler de vivienda propia y se está pagando	1,538,720	6,898	75,000
Estimación del alquiler de vivienda intestada o en litigio	286,571	4,823	60,000
Estimación del alquiler de la vivienda en otra situación	154,682	5,271	58,065
Total	25,951,756	5,417	174,194
Estimación del alquiler de la vivienda que es prestada por ocupación (mayor a 25 mil pesos mensuales)			
Trabajadores en agencias de viajes	142	63,871	63,871
Directores y gerentes en producción manufacturera	1,407	21,888	60,000
Sacerdotes, pastores y otros teólogos	19,897	10,687	52,258
Agentes y representantes de ventas y consignatarios	23,291	8,318	45,000
Encargados y supervisores de ventas de productos y de servicios financieros y de alquiler	23,756	8,148	43,548
Conductores de autobuses, camiones, camionetas, taxis y automóviles de pasajeros	149,306	4,502	43,548
Trabajadores domésticos	108,061	4,146	43,548
Contadores y auditores	17,048	9,166	34,839
Mecánicos en mantenimiento y reparación de maquinaria e instrumentos industriales	18,805	6,756	31,935
Encargados y trabajadores en control de almacén y bodega	35,139	4,601	30,000
Cocineros	19,561	4,150	30,000
Empacadores de objetos y mercancías	3,438	7,255	30,000
Agentes de seguros y servicios financieros (ejecutivos de cuenta)	10,802	5,887	29,032
Plomeros, fontaneros e instaladores de tubería	19,935	4,906	26,129

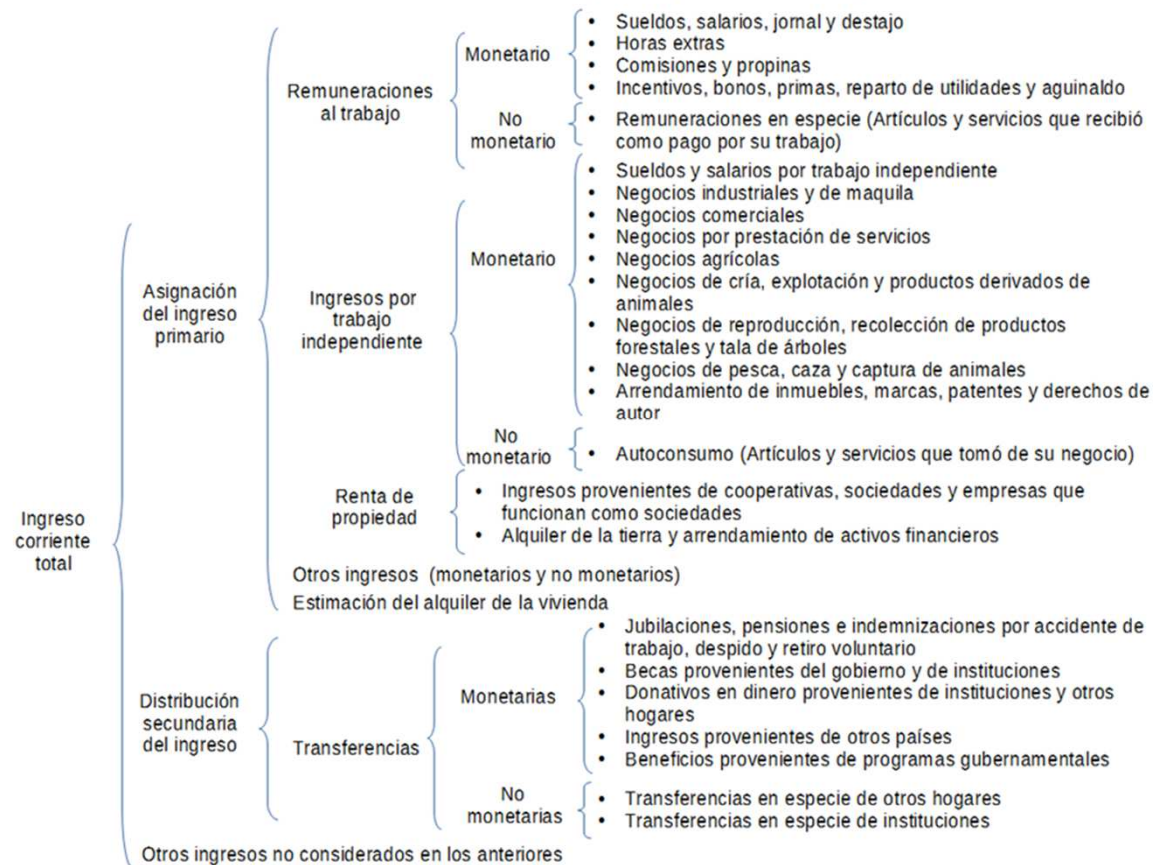
Fuente: Miguel del Castillo Negrete, *La magnitud de la desigualdad en el ingreso y la riqueza en México. Una propuesta de cálculo*, CEPAL México, 2015

Se propone, para solucionar los problemas asociados a las construcciones de ingreso del INEGI, distinguir entre asignación y distribución del ingreso primario

- El ingreso nacional generado puede ser visto como las retribuciones que recibieron:
 - Sociedades no financieras (empresas),
 - Sociedades financieras,
 - Gobierno,
 - Hogares, e
 - Instituciones sin fines de lucro que sirven a los hogares.
- En el caso de los hogares los ingreso provienen principalmente de:
 - Remuneración de los asalariados,
 - Ingreso por trabajo independiente (ingreso mixto), y
 - Renta de la propiedad
- A la suma de estos ingresos se le conoce como «asignación primaria del ingreso», es decir, la repartición del ingreso generado en la economía.
- Parte de este ingreso el gobierno lo redistribuye por medio de transferencias, con el dinero de los impuestos que cobra a cada uno de los factores de la producción. A este movimiento compensatorio se le conoce como «distribución secundaria del ingreso»

Se llevó a cabo una construcción de variables, que distingue entre asignación y distribución del ingreso primario

Propuesta de construcción de la Encuesta de Ingresos y Gastos de los Hogares 1984-2012



De acuerdo a los datos de la ENIGH la asignación del ingreso primario ascendió a 4.9 billones de pesos en el 2012

	Ingreso anual
Asignación del ingreso primario	3,968,848,092,071
Remuneraciones de los asalariados	2,499,682,726,852
Ingresos por trabajo independiente (Ingreso mixto)	607,819,004,457
Renta de la propiedad	148,990,440,382
Otros ingresos monetarios y no monetarios por trabajo	132,328,835,449
Estimación del alquiler de la vivienda	580,027,084,932
Distribución secundaria del ingreso	948,985,655,340
Transferencias monetarias	604,462,761,277
Transferencias en especie	344,522,894,064
Otros ingresos no considerados en los anteriores	5,632,971,259
Ingreso corriente total	4,923,466,718,671
Menos	
Aguinaldo del ejercicio 2011	107,193,904,793
Aguinaldo del ejercicio 2011 en trabajo secundario subordinado	2,025,102,854
Ingresos anuales por rendimientos de acciones que posea de alguna empresa en la que no trabajó	1,437,320,530
Ingreso corriente total (Oficial INEGI)	4,812,810,390,495

Fuente: Miguel del Castillo Negrete, *La magnitud de la desigualdad en el ingreso y la riqueza en México. Una propuesta de cálculo*, CEPAL México, 2015

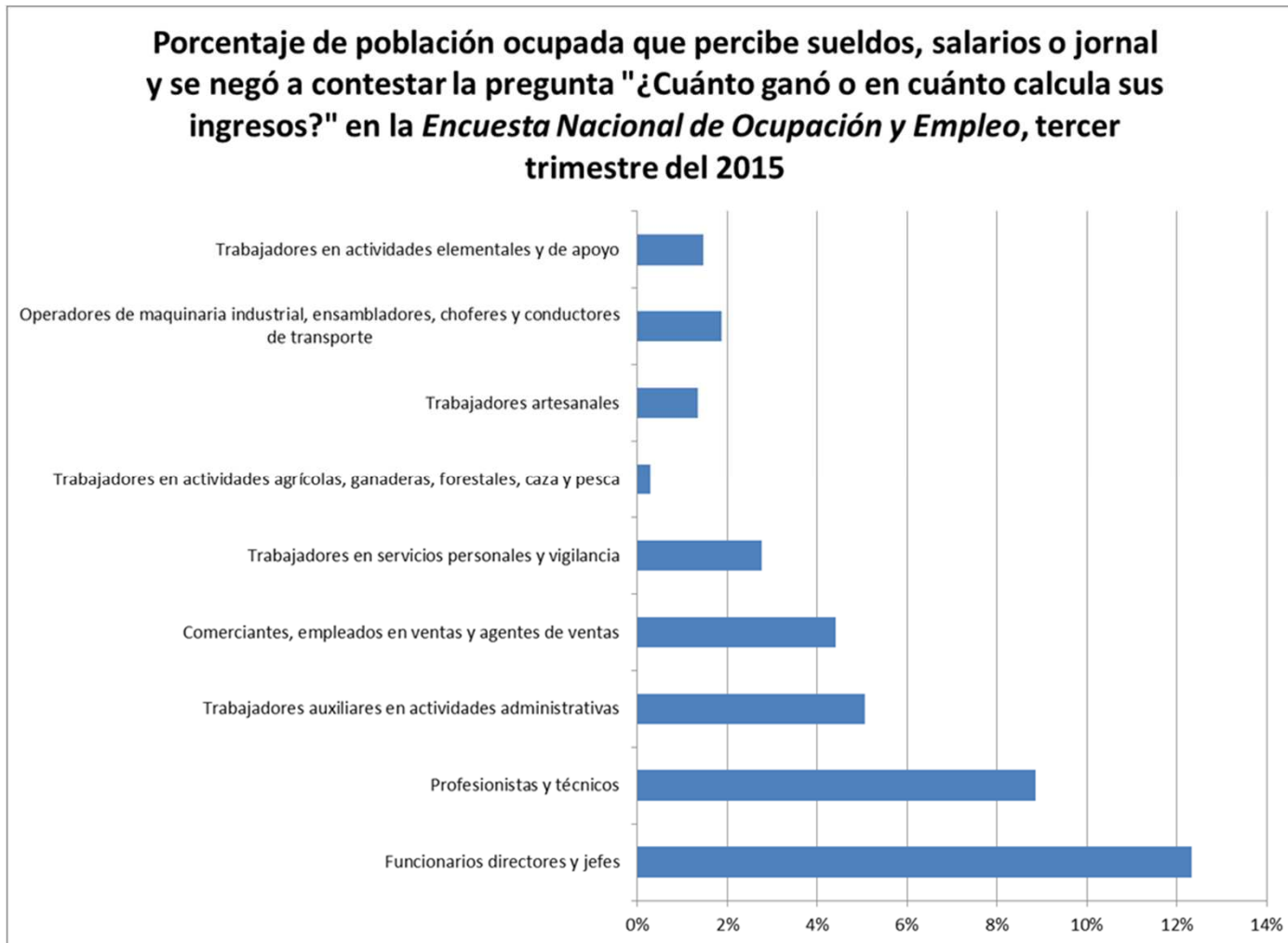
Se propone, además, el concepto de «ingreso de mercado»

- Similar a la asignación primaria, pero excluye a los ingresos no monetarios:
 - Autoconsumo,
 - Remuneraciones en especie, y
 - Estimación por el alquiler de la vivienda.

Resta analizar el segundo aspecto: el sub-reporte de ingreso de las familias

- Prácticamente la totalidad de los investigadores, así como el propio INEGI, reconocen que las familias no declaran la totalidad de su ingreso.
- El sub-reporte es de dos tipos:
 - Involuntario. Se olvida reportar un ingreso percibido, o
 - Voluntario. No se da la información al entrevistador.

Es muy probable que el sub-reporte voluntario en sueldos y salarios se presente entre los altos directivos y gerentes



Este hecho se confirma al comparar los ingresos que reportan estos puestos con el sueldo equivalente en el mercado

Ocupaciones ENIGH	Número (expandido)	Sueldos mensual promedio (a)	Puesto en el mercado	Sueldo base y compensaciones (b)	Factor (b/a)
Funcionarios y altas autoridades de los sectores público, privado y social	117,572	27,479	Secretario de estado	145,909	5.31
Directores y gerentes en servicios financieros, administración y sociales	387,323	18,277	Dirección General y Coordinación General del Gobierno Federal	104,913	5.74
Directores y gerentes en producción, tecnología y transporte	123,382	26,842			3.91
Coordinadores y jefes de área en servicios financieros, administrativos y sociales	465,546	14,200			1.99
Coordinadores y jefes de área en producción y tecnología	209,327	11,899	Jefe / supervisor en área de contabilidad y finanzas	28,233	2.37
Coordinadores y jefes de área de ventas, restaurantes, hoteles y otros establecimientos	105,781	9,626			2.93

Nota: El sueldo mensual promedio de la ENIGH incluye horas extras, incentivos, gratificaciones, bonos y primas.

Fuente: Miguel del Castillo Negrete, *La magnitud de la desigualdad en el ingreso y la riqueza en México. Una propuesta de cálculo*, CEPAL

El sub-reporte disminuye entre los profesionistas y técnicos

Ocupaciones ENIGH	Número (expandido)	Sueldos mensual promedio (a)	Puesto en el mercado	Sueldo base (b)	Factor (b/a)
Profesores y especialistas en docencia	1,525,018	7,981	Maestra de jardín de niños	15,370	1.93
			Maestro de educación especial	16,602	2.08
			Maestro de escuela de experimentación pedagógica	18,681	2.34
			Maestro de grupo de primaria	15,370	1.93
			Maestro de grupo de primaria asistencial	15,370	1.93
			Maestro de grupo de primaria nocturna	8,509	1.07
			Maestro psicólogo orientador para educación especial	18,681	2.34
Secretarias, capturistas, cajeros y trabajadores de control de archivo y transporte	2,318,850	4,761	Asistente en pool secretarial	12,812	2.69
			Recepcionista	8,394	1.76

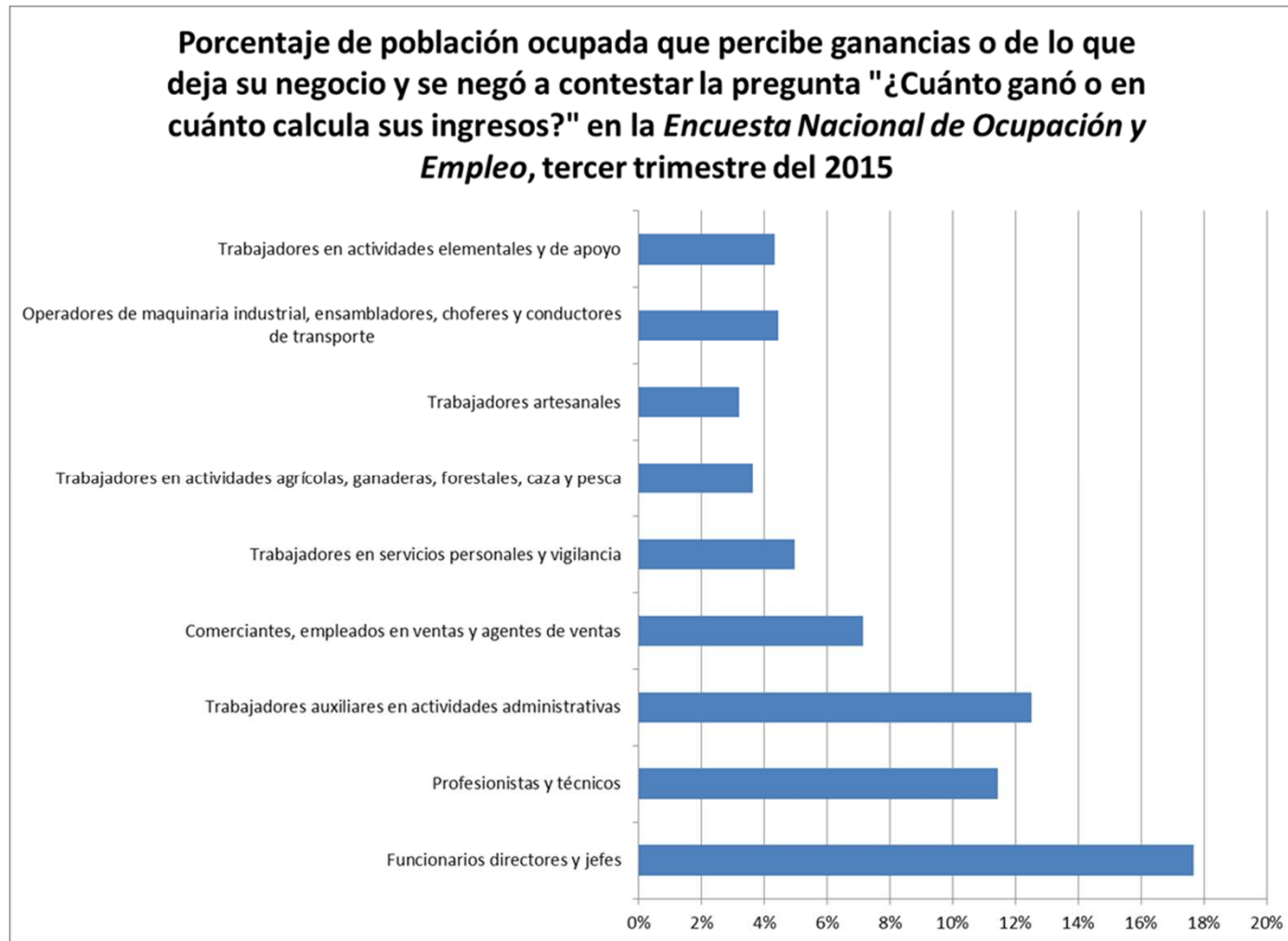
Fuente: Miguel del Castillo Negrete, *La magnitud de la desigualdad en el ingreso y la riqueza en México. Una propuesta de cálculo*, CEPAL

Y es prácticamente nulo en los empleados, obreros, jornaleros y peones

Ocupaciones ENIGH	Número (expandido)	Sueldos mensual promedio (a)	Puesto en el mercado	Sueldo base (b)	Factor (b/a)
Empleados de ventas en establecimientos	3,243,026	3,371	Salario mínimo profesional de un vendedor de piso de aparatos domésticos	2,323	0.69
Trabajadores en la preparación y servicio de alimentos y bebidas	1,135,530	2,845	Salario mínimo profesional del cocinero mayor en restaurantes y fondas	2,585	0.91
Trabajadores en actividades agrícolas y ganaderas	850,948	2,109	Salario mínimo general (Área Geográfica A)	1,748	0.83
Trabajadores en la extracción y la edificaciones de construcciones	1,421,319	4,545	Salario mínimo profesional de un oficial de albañilería	2,547	0.56
Conductores de transporte y de maquinaria móvil	2,150,934	4,354	Salario mínimo profesional del chofer de camión de carga en general	2,606	0.60
Trabajadores de apoyo en actividades agropecuarias, pesca y caza	1,866,023	1,799			0.97
Trabajadores de apoyo en la minería, construcción e industria	3,110,977	2,571			0.68
Ayudantes de conductores de transporte, conductores de transporte de tracción	437,230	2,537	Salario mínimo general (Área Geográfica A)	1,748	0.69
Ayudantes en la preparación de alimentos	310,604	2,230			0.78
Trabajadores domésticos, de limpieza, planchadores y otros trabajadores de	3,256,815	2,302			0.76

Fuente: Miguel del Castillo Negrete, *La magnitud de la desigualdad en el ingreso y la riqueza en México. Una propuesta de cálculo*, CEPAL México, 2015

La misma tendencia se observa en los ingresos por trabajo independiente (ingreso mixto)



Todos los investigadores, al igual que el INEGI, están de acuerdo en que el sub-reporte por renta de la propiedad (principalmente financiera) se da entre las familias con mayores ingresos

- Algunos datos que confirman esta observación:
 - De acuerdo a la Comisión Nacional Bancaria y de Valores (CNBV), a mediados del 2012, las Casas de Bolsa tenían 163,673 contratos de personas físicas establecidos:
 - 82% de ellos por un monto menor a 15 millones de pesos,
 - 10% por un monto mayor a 15 millones y menor a 500 millones de pesos,
 - 8% por una cantidad de 500 millones o más pesos.
 - Por otro lado, de acuerdo a la comisión el número de contratos de sociedades de inversión, de las diversas instituciones financieras en México a mediados del 2012, ascendió a 2,106,059.
 - De acuerdo a la *Encuesta Nacional de Inclusión Financiera* del 2012:
 - 2% de las personas en México ahorran en un fondo de inversión y
 - 5% tienen una inversión a plazo.

Fernando Cortés ha planteado la tesis de que el problema no es el sub-reporte sino el truncamiento, es decir, los pobres y los ricos no están considerados en el diseño de la muestra

- Sin embargo, no se encontró evidencia de truncamiento de pobres, de hecho los grupos indígenas están sobrerrepresentados en la ENIGH:
 - 10.6% de personas de 3 años y más declararon hablar alguna lengua indígena en la ENIGH de 2010, en cambio en el *Censo de Población y Vivienda* 2010, la proporción fue menor: 6.6%.

Tampoco se encontró evidencia de truncamiento entre los altos directivos y gerentes

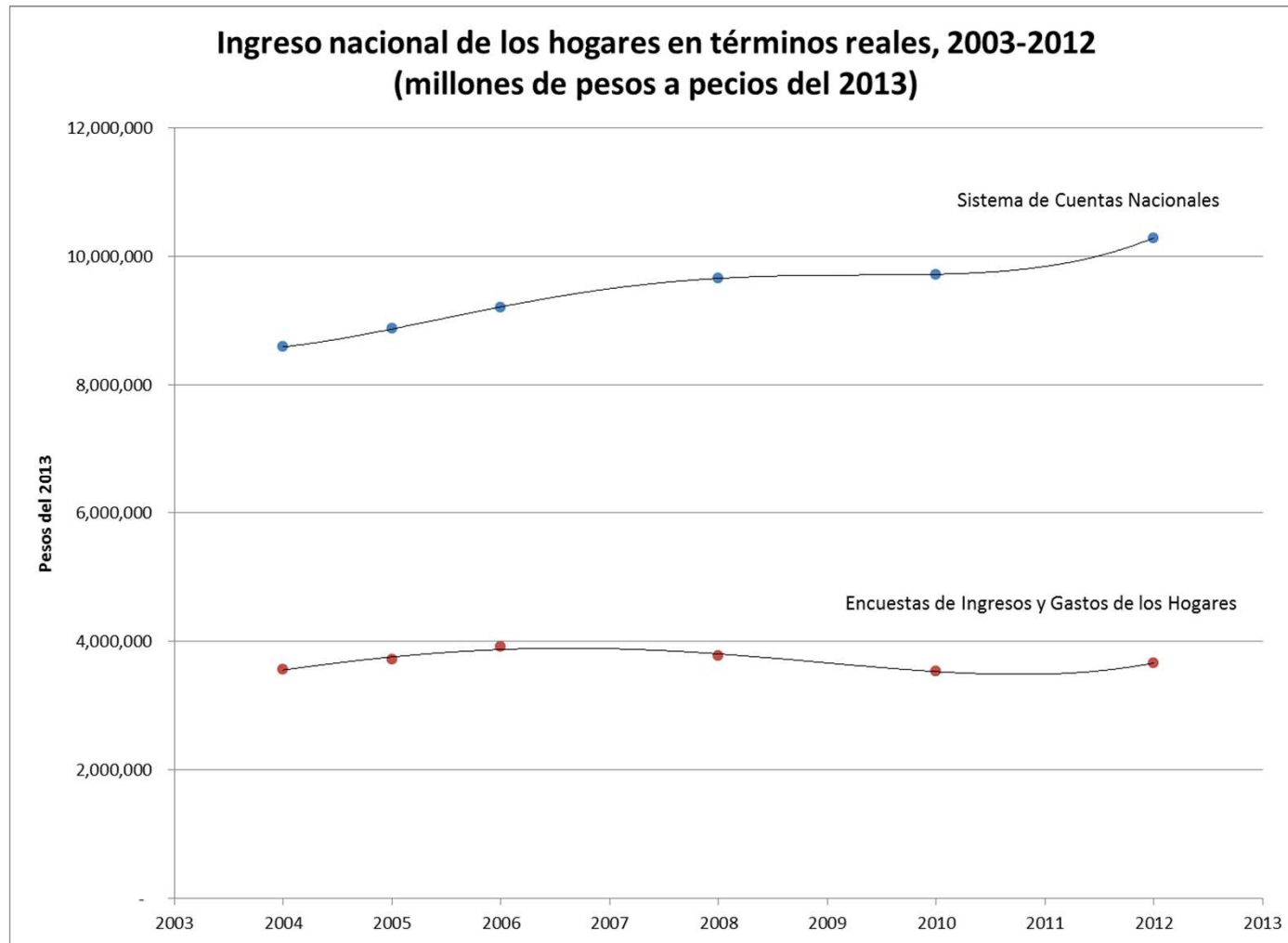
Ocupación agrupada (Grupo principal)	Censo de Población y Vivienda 2010			Encuesta Nacional de Ingresos y Gastos de los Hogares, 2010		
	N (muestra)	Población (expandida)	Porcentaje del total	N (muestra)	Población (expandida)	Porcentaje del total
Funcionarios y altas autoridades de los sectores público, privado y social	8,333	98,457	0.2%	380	176,518	0.4%
Directores y gerentes en servicios financieros, administración y sociales	19,832	355,181	0.8%	825	391,656	0.8%
Directores y gerentes en producción, tecnología y transporte	10,287	194,674	0.5%	398	202,638	0.4%
Directores y gerentes de ventas, restaurantes, hoteles y otros establecimientos	15,128	303,960	0.7%	672	339,630	0.7%
Coordinadores y jefes de área en servicios financieros, administrativos y sociales	16,422	311,480	0.7%	1,001	497,970	1.1%
Coordinadores y jefes de área en producción y tecnología	8,342	166,885	0.4%	436	196,195	0.4%
Coordinadores y jefes de área de ventas, restaurantes, hoteles y otros establecimientos	5,502	112,128	0.3%	206	105,376	0.2%
Otros directores, funcionarios, gerentes coordinadores y jefes de área no clasificados anteriormente	3,623	67,186	0.2%	14	5,603	0.0%

Fuente: Miguel del Castillo Negrete, *La magnitud de la desigualdad en el ingreso y la riqueza en México. Una propuesta de cálculo*, CEPAL México, 2015

Para corregir el sub-reporte se hizo un ajuste a la información de las encuestas de hogares con las cifras del Sistema de Cuentas Nacionales de México

- Se actualiza y ajusta la metodología propuesta por:
 - Ifigenia M. de Navarrete en los cincuentas y sesentas,
 - Oscar Altimir en los sesentas y setentas, y
 - Enrique Hernández-Laos en los ochenta.
- Se incorporan las observaciones de los críticos a dicho ajuste:
 - Que el ajuste no sea neutro con la distribución,
 - Ajustar la información por tipo de ingreso, y
 - Garantizar la comparabilidad en los conceptos de la encuesta y cuentas nacionales.
- La construcción de la variable de ingreso propuesta permite una comparabilidad directa entre ENIGH y cuentas nacionales.

Aquellos que no ajustan la información asumen que la economía en México no creció en términos reales entre el 2003 y el 2012

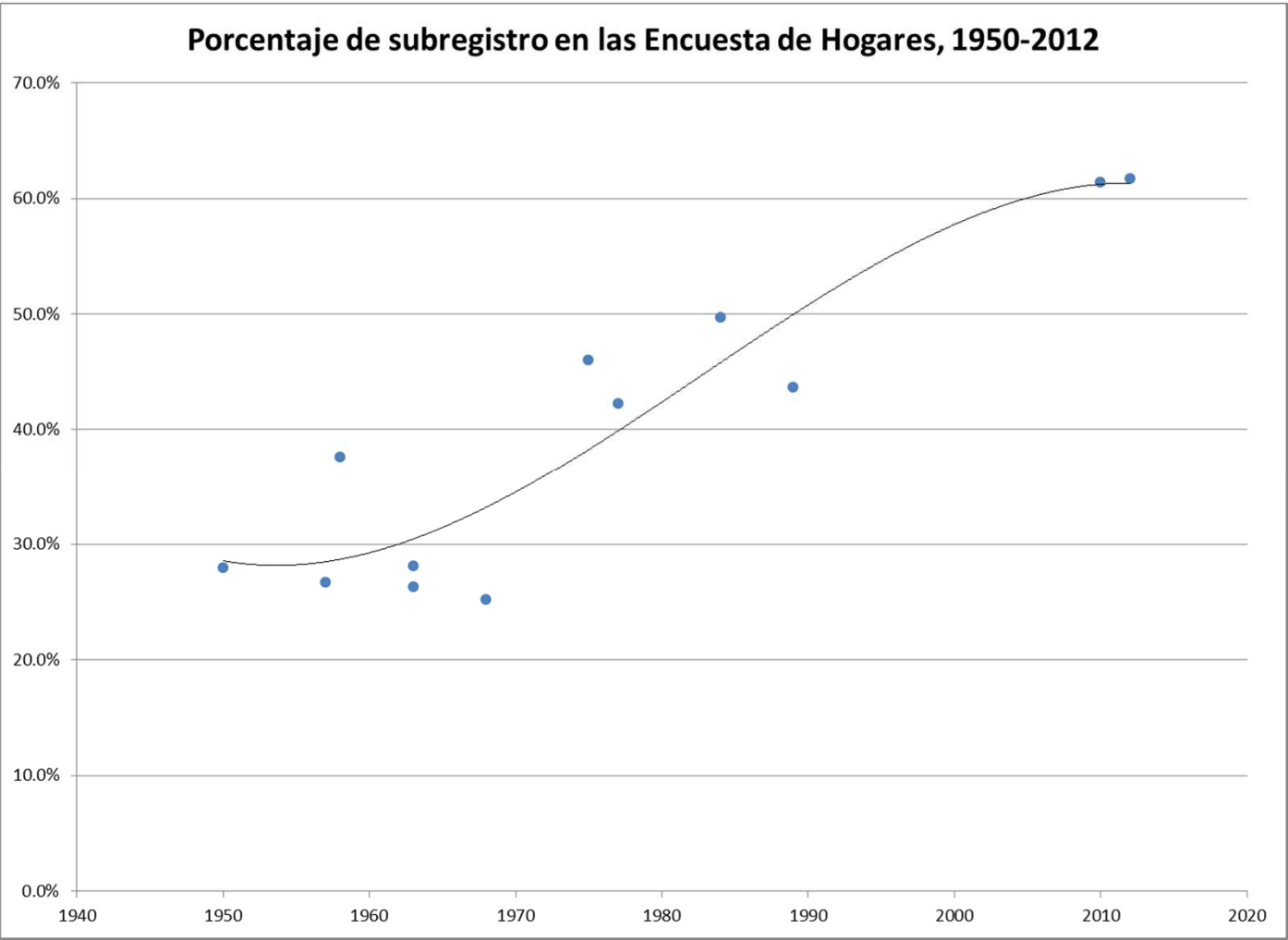


El sub-reporte es muy alto en la renta de la propiedad, la encuesta de ingresos de los hogares capta menos del 5% de las percepciones

Asignación del ingreso primario	ENIGH Anual (millones) (a)	SCN Anual (millones)(b)	Diferencia (b-a)/b	Factor (b/a)
Remuneraciones de los asalariados	2,261,463	3,178,869	28.9%	1.41
Ingresos por trabajo independiente (Ingreso mixto)	480,375	2,687,250	82.1%	5.59
Renta de la propiedad	100,576	2,064,834	95.1%	20.53
Intereses	6,413	75,186	91.5%	11.72
Ganancias, dividendos y rentas de la tierra	94,163	1,989,648	95.3%	21.13
Estimación del alquiler de la vivienda (exedente neto de operación)	546,544	836,432	34.7%	1.53
Total	3,388,957	8,767,385	61.3%	2.59

Fuente: Miguel del Castillo Negrete, *La magnitud de la desigualdad en el ingreso y la riqueza en México. Una propuesta de cálculo*, CEPAL México, 2015

El sub-reporte se ha incremento en los últimos años



Se ajustó la información de las encuestas de ingresos y gastos de los hogares del 2010 y 2012 con base en el siguiente procedimiento

- La diferencia en las remuneraciones de los asalariados:
 - 80% a los funcionarios, directivos y jefes,
 - 15% a profesionales y técnicos, y
 - 5% a trabajadores en actividades administrativas.
- En ingreso mixto:
 - 20% entre los trabajadores independientes, y
 - 80% entre todos aquellos que declararon ingresos por negocios.
- Intereses por depósitos bancarios:
 - Se le asignó la diferencia a todos aquellos que declararon percibir dichos ingresos.
- Ingresos por utilidades y rendimientos de acciones:
 - Se distribuyó entre los 2.5 millones de personas con mayores ingresos ajustados.

Los resultados muestran un aumento en la desigualdad y un cambio en su tendencia

Tipo de ingreso	Gini	Theil
2010		
Ingreso corriente total (Oficial INEGI)	0.446	0.370
Ingreso corriente total ajustado	0.682	1.085
Ingreso primario ajustado	0.728	1.237
Ingreso primario ajustado por integrante del hogar	0.730	1.274
Ingreso primario ajustado por persona con 25 años y más de edad	0.772	1.506
Ingreso de mercado por persona con 25 años y más de edad	0.770	1.491
2012		
Ingreso corriente total (Oficial INEGI)	0.452	0.386
Ingreso corriente total ajustado	0.684	1.124
Ingreso primario ajustado	0.734	1.298
Ingreso primario ajustado por integrante del hogar	0.738	1.337
Ingreso primario ajustado por persona con 25 años y más de edad	0.785	1.600
Ingreso de mercado por persona con 25 años y más de edad	0.786	1.595

Fuente: Miguel del Castillo Negrete, *La magnitud de la desigualdad en el ingreso y la riqueza en México. Una propuesta de cálculo*, CEPAL México, 2015

El ajuste llevado a cabo es sumamente conservador, si se compara con el ejercicio que ha llevado a cabo Alfredo Bustos, investigador del INEGI

Tipo de ajuste	Gini ajustado
Alfredo Bustos (INEGI)	
Gamma	0.521
Log-normal	0.625
Generalized Gama (GG)	0.781
Generalized Beta, Type II (GB2)	0.803
Miguel del Castillo Negrete	
Ingreso corriente total ajustado	0.684

Fuente: Alfredo Bustos, "Estimation of the distribution of income from survey data, adjusting for compatibility with other sources", *Statistical Journal of the IAOS*, vol. 31, no. 4, pp. 565-577, 2015

El coeficiente de Gini del ingreso primario ajustado (por integrante del hogar con algoritmo OCDE), se eleva a 0.738 en el 2012

Deciles	Hogares (Expandido)	Ingreso trimestral	Porcentaje del total	Ingreso mensual		
				Mínimo	Máximo	Media
1	3,172,669	5,273,294,406	0.4%	-	1,000	554
2	3,138,169	12,961,171,919	1.0%	1,000	1,768	1,377
3	3,157,177	20,031,060,007	1.5%	1,769	2,459	2,115
4	3,155,637	27,285,922,871	2.0%	2,459	3,332	2,882
5	3,154,558	35,686,608,430	2.6%	3,333	4,245	3,771
6	3,156,497	45,572,882,735	3.4%	4,245	5,495	4,813
7	3,157,319	61,346,202,836	4.5%	5,501	7,586	6,477
8	3,157,988	87,701,008,827	6.5%	7,587	11,471	9,257
9	3,154,640	153,554,949,314	11.3%	11,476	23,709	16,225
10	3,154,725	909,411,407,599	66.9%	23,744	1,047,742	96,090
Total	31,559,379	1,358,824,508,942	100.0%	-	1,047,742	14,352
Índice de Theil		1.3366				
Coeficiente de Gini		0.7383				

Fuente: Miguel del Castillo Negrete, *La magnitud de la desigualdad en el ingreso y la riqueza en México. Una propuesta de cálculo*, CEPAL México, 2015

De acuerdo al ajuste, el 1% de las familias más ricas tiene un ingreso medio por persona de 358 mil pesos y suman casi el 25% del ingreso

Centiles	Hogares (Expandido)	Ingreso trimestral	Porcentaje del total	Ingreso mensual		
				Mínimo	Máximo	Media
91	314,715	23,940,983,802	1.8%	23,744	27,305	25,357
92	317,620	28,201,597,269	2.1%	27,314	32,258	29,597
93	313,979	34,975,682,777	2.6%	32,413	42,562	37,132
94	313,044	43,621,526,575	3.2%	42,727	50,724	46,449
95	315,532	51,574,537,258	3.8%	50,755	58,695	54,484
96	317,298	61,789,231,250	4.5%	58,719	71,285	64,912
97	314,322	75,265,983,294	5.5%	71,447	89,602	79,818
98	315,113	100,309,474,879	7.4%	89,622	123,813	106,110
99	318,630	151,448,005,976	11.1%	123,967	199,975	158,437
100	314,472	338,284,384,519	24.9%	200,020	1,047,742	358,574

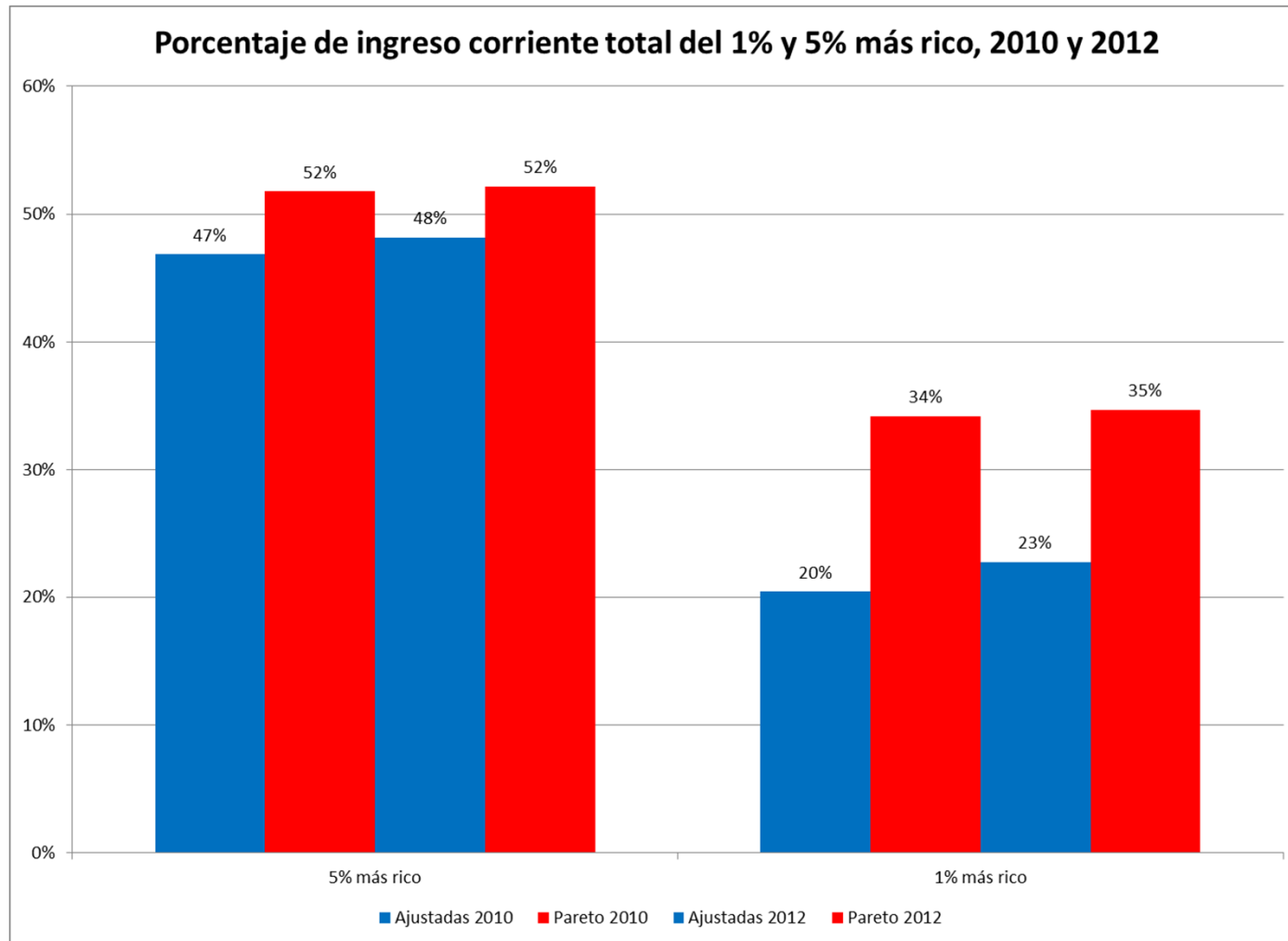
Fuente: Miguel del Castillo Negrete, *La magnitud de la desigualdad en el ingreso y la riqueza en México. Una propuesta de cálculo*, CEPAL México, 2015

Los ingresos de los más ricos son muy menores a los estimados por Alfredo Bustos

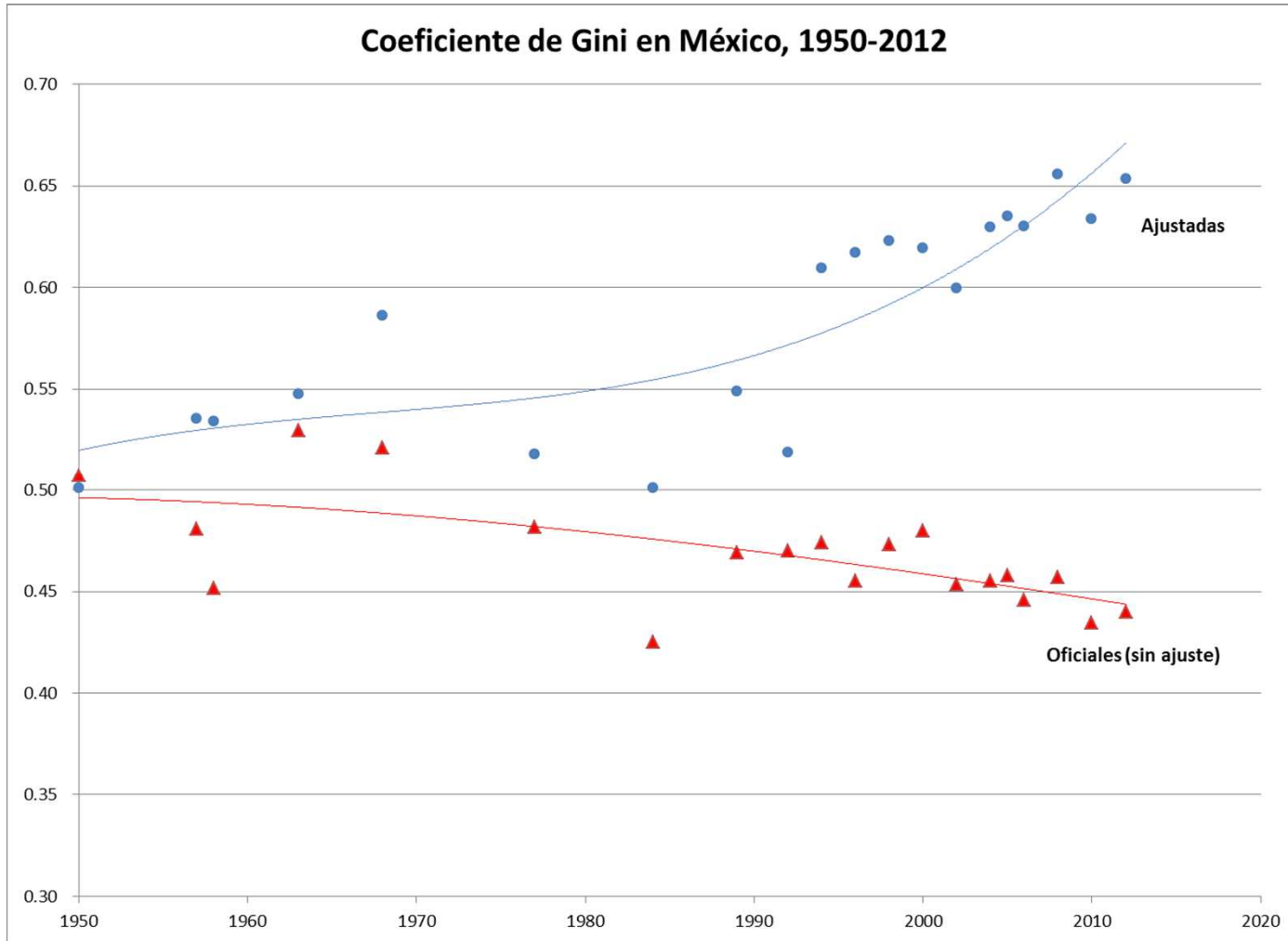
Percentil	Ingreso familiar ajustado		
	Log-normal	Generalized Beta, Type II	Ajuste propuesto
90	210,720	106,884	47,306
95	332,280	190,980	119,876
98	554,787	411,077	211,384
99	780,805	734,093	328,153
99.5	1,067,511	1,310,921	
99.9	2,034,409	5,038,445	

Fuente: Alfredo Bustos, "Estimation of the distribution of income from survey data, adjusting for compatibility with other sources", *Statistical Journal of the IAOS*, vol. 31, no. 4, pp. 565-577, 2015

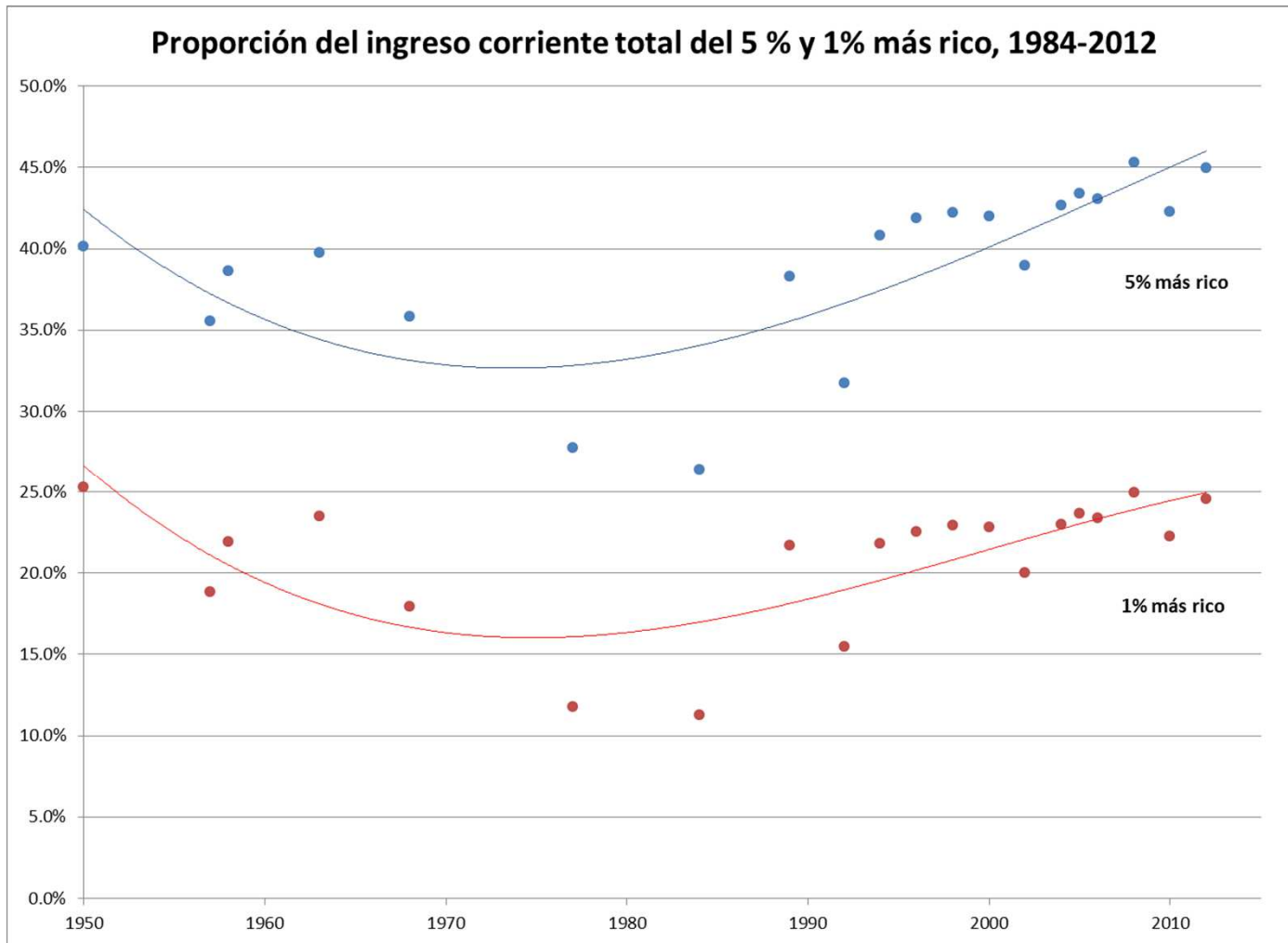
Si utilizamos para el 10% de las familias ricas la función de Pareto, la proporción de ingreso de los más ricos aumenta



Si ajustamos únicamente la diferencia en la renta de la propiedad el coeficiente de Gini, del ingreso corriente total, muestra una tendencia al alza



Al igual que la proporción de ingreso del 5% y 1% más ricos



Esto se debe, como ha planteado Piketty, a que la riqueza se ha incrementado más rápido que el ingreso nacional

Año	(Millones de pesos)		Relación entre Riqueza / Ingreso	(Millones de pesos)		Relación entre Riqueza / Ingreso
	Riqueza	Ingreso nacional		Riqueza de los hogares	Ingreso nacional de los hogares	
2003	17,492,402	6,729,478	2.60	8,813,754	5,670,717	1.55
2004	19,119,438	7,651,442	2.50	10,123,554	6,214,329	1.63
2005	24,860,957	8,288,786	3.00	11,630,228	6,748,404	1.72
2006	26,745,927	9,244,154	2.89	13,008,764	7,424,626	1.75
2007	33,469,595	9,996,027	3.35	14,861,215	7,959,453	1.87
2008	38,236,686	10,753,858	3.56	16,787,916	8,671,451	1.94
2009	44,871,357	10,419,757	4.31	18,332,314	8,438,228	2.17
2010	44,236,600	11,622,192	3.81	20,191,238	9,421,724	2.14
2011	57,004,738	12,661,236	4.50	22,637,974	10,040,949	2.25
2012	66,613,742	13,497,781	4.94	24,278,895	10,861,765	2.24
2013	67,714,691	13,783,911	4.91	25,962,200	11,332,255	2.29

Fuente: Miguel del Castillo Negrete, *La magnitud de la desigualdad en el ingreso y la riqueza en México. Una propuesta de cálculo*, CEPAL México, 2015

La desigualdad en el ingreso es, en buena medida, un reflejo de nuestra estructura ocupacional

- La gran mayoría de la población trabaja de manera subordinada en un empleo con contrato temporal o sin contrato (49%), con un sueldo promedio de 5,530 pesos mensuales y se dedican a:
 - Trabajadores domésticos (3 millones).
 - Peones en la minería, construcción o industria (2.8 millones).
 - Empleados de ventas (2.7 millones).
 - Conductores de transporte y maquinaria (1.7 millones).
 - Peones en actividades agropecuarias (1.6 millones).
 - Mineros o trabajadores de la construcción (1.1 millones).
 - Secretarias, capturistas o cajeros (1 millón).
 - Trabajadores en la preparación, servicio de alimentos y bebidas en establecimientos (1 millón).

Muy pocas personas tienen un empleo digno, con buen salario

- 11.7 millones de trabajadores subordinados con contrato definitivo (24% de la población ocupada):
 - Se ocupan como secretarias, capturistas, cajeros, profesores, empleados de ventas, técnicos, obreros, vigilantes o choferes y perciben un ingreso medio mensual que fluctúa entre 7 mil y 19 mil pesos mensuales.
- 15% son trabajadores independientes con baja escolaridad (7 millones).
 - Son, principalmente, campesinos, comerciantes, vendedores ambulantes o artesanos, y sus ingresos van de 800 a cerca de 2 mil pesos mensuales en promedio.
- Hay tan sólo 547 mil pequeños y medianos empresarios y 5 millones de microempresarios (11% de la población ocupada).
 - Sus ingresos son muy superiores a los subordinados e independiente, ya que perciben entre 45 mil y 109 mil pesos mensuales en promedio.

¡Muchas gracias!

mdelcasti@itam.mx

@DelCastilloMDG